

DRIFTSPLAN



LAKSELVVASSDRAGET

2008 - 2012

Innhold

1.	Innledning.....	4
2.	Målsetninger.....	5
2.1	Overordnet mål.....	5
2.2	Mål.....	5
2.3	Delmål.....	6
3.	Status og vurderinger.....	7
3.1	Biologiske forhold.....	7
3.1.1	Laks.....	7
3.1.2	Gytebestandsmål(GBM).....	17
3.1.3	Sjørørret og sjørøye.....	19
3.1.4	Innlandsarter.....	21
3.1.5	Potensielle trusselfaktorer for Lakselvavassdraget.....	22
3.2	Næring og rekreasjon.....	25
3.2.1	Lokal forvaltning.....	25
3.2.2	Retts- og grunneierforhold.....	25
3.2.3	Organisering av rettighetshavere.....	26
3.2.3	Økonomi.....	26
3.2.4	Bestandsovervåkning/forvaltningsopplegg.....	27
3.2.5	Salg/fisketurisme/allmennhetens tilgang.....	29
4.	Handlingsplaner.....	30
4.1	Plan for biologiske forhold.....	30
4.1.1	Overvåkning og GBM.....	30
4.1.2	Yngelregistrering.....	30
4.1.3	Befaring og undersøkelser av potensielle gytebekker.....	30
4.1.4	Kultiveringsfiske med ruser i Nedrevann og Voullajokkka.....	31
4.1.5	Forebygge spredning av Gyrodactylus salaris.....	31
4.1.6	Predatorer.....	32
4.1.7	Førsøpling/forurensing.....	32
4.2	Plan for næring og rekreasjon.....	33
4.2.1	Oppsyn.....	33
4.2.2	Tilrettelegging og informasjon.....	33
4.2.3	Kulturopplevelse.....	34
4.2.4	Markedsføring og utnyttelse av hvitfisker i vassdraget.....	34
5.	Kilder.....	35

6. Vedlegg

Oversikt over private rettighetshavere	Vedlegg	1
Vedtekter Lakselv grunneierforening	Vedlegg	2
Kart med soneinndeling og fredningssoner	Vedlegg	3
Fiskeregler for Lakselvvassdraget 2008	Vedlegg	4
Kommentarer og forklaringer til fiskeregler 2008	Vedlegg	5
Innstruks for oppsyn i Lakselvvassdraget	Vedlegg	6
Del 1:Overvåking av anadrome fiskebestander i Finnmark 2008		
Del 2: Kvalitetssikring av gytebestandsmål	Vedlegg	7

1. Innledning

Driftsplanen 2003 – 2007 var første generasjons driftsplan for vassdraget. Bakgrunnen for revisjon ligger i nasjonale endringer i strategi og filosofi når det gjelder forvaltningen av laksefisk. I en føre-var tilnærming gis det en klar føring for at forvaltningen skal definere bestandsvise referansepunkt som man sammenholder med bestandstatus i de ulike vassdrag (Johansen, 2007). Forvaltning og drift av vassdrag må være en dynamisk prosess der en baserer valg på erfaringer og ervervet kunnskap.

En driftsplan skal være et arbeidsverktøy, der mål, retningslinjer og handlingsplaner skal ligge til grunn for forvaltningen. De biologisk forhold er svært godt beskrevet i forrige driftsplan. Driftsplan 2003 – 2007, og en rekke tidligere undersøkelser og rapporter, er bakgrunnsstoff og grunnlag. Driftsplanen 2008 – 2012 komplementerer tidligere beskrivelser med ny kunnskap. Dette er grunnlaget for nye fiskeregler, retningslinjer og handlingsplaner i forvaltningen av vassdreaget.

I forslag til ny forskrift om fiske etter anadrome laksefisk og innlandsfisk i vassdrag i Finnmark er rapporten "Regionvis vurdering av anadrome laksefisk i Finnmark" brukt som bakgrunnsmateriale. Denne rapporten er igjen basert på NINA rapport 226, som er laget på oppdrag av Direktoratet for Naturforvaltning (DN). DN har utarbeidet nasjonale retningslinjer for regulering av fiske etter anadrome laksefisk i vassdrag og sjø for sesongene 2008 – 2012.

Revisjon av driftsplanen er gjort i tråd med nye nasjonale retningslinjer, og forslag til ny forskrift. En moderne driftsplan og et godt organisert lag skal gi Lakselv Grunneierforening og rådgivende samarbeidsorganer større innflytelse på beslutninger som tas av offentlig forvaltningsmyndighet. Det forutsettes derimot at det er utarbeidet en godkjent driftsplan som oppfyller gitte krav.

2. Målsetninger

2.1 Overordnet mål

Overordnet målsetting for alle driftsplaner må være det målet som ligger til grunn for fiskeforvaltning generelt, med hjemmel i formålsparagrafen til "Lakse- og innlandsfiskeoven".

"Lovens formål er å sikre at naturlige bestander av anadrome laksefisk, innlandsfisk og deres leveområder samt andre ferskvannsorganismer forvaltes slik at naturens mangfold og produktivitet bevares. Innenfor disse rammer skal loven gi grunnlag for utvikling av bestandene med sikte på økt avkastning, til beste for rettighetshavere og fritidsfiskere."

2.2 Mål

Lakselv Grunneierforening har siden 1951 forvaltet hele Lakselva, både matrikulert grunn etter avtale med private fiskerettshavere, samt umaterikulert grunn etter avtale med tidligere Statsskog, nå Finnmarkseiendommen.

Lakselv Grunneierforening forvalter den lakseførende del av Lakselva i Porsanger kommune. Grunneierforeningen har med hjemmel i lakselovens § 25 utarbeidet egen driftsplan for organisering og drift av Lakselva. Planen omfatter hele vassdraget, både privat og umatrikulert grunn.

- *Planen er etter godkjenning av Lakselv Grunneierforening forpliktende for alle medlemmene i foreningen, samt Finnmarkseiendommen. Fiskerettshaverne som ikke er medlemmer i elveeierlaget kan etter **flertallsvedtak** forpliktes å følge de bestemmelser som grunneierforeningen tar.*
- *Planen vil være retningsgivende for den offentlige fiskeforvaltning i vassdraget og er underlagt overordnet lovverk. Innarbeiding i kommunenes arealplan vil være Porsanger kommunes ansvar. Driftsplanen er utarbeidet for 5 år og den kan tas opp til ny vurdering når planperioden er ute.*

Innenfor denne rammen skal:

- Driftsplanen skal være et styringsverktøy for elveiere for en mest mulig helhetlig forvaltning av Lakselva, samt ivareta rettighetshavere- og bygdefolkets rettigheter i vassdraget.
- Utnytte vassdraget som ressurs til beste for rettighetshavere og allmenheten, og som en del av næringsgrunnlaget for grunneiere langs vassdraget. Gi et tilgjengelig tilbud til sportsfiskere som kan skape ringvirkninger i lokalsamfunnet.

2.3 Delmål

- Øke kunnskapen om de biologiske forholdene i vassdraget, samt utvikle overvåkingen av fiskebestandene i vassdraget.
- Legge til rette for et variert og attraktivt tilbud av fiskemuligheter.
- Forebygge og redusere faren for infisering av sykdommer og parasitter.
- Jobbe for å ha sunne fiskebestander i vassdraget.
- Utarbeide et gytebetandsmål der alle parameter er tilpasset lokale forhold.
- Ha en profesjonell drift og forvaltning av vassdraget.

3. Status og vurderinger

Revidert driftsplan tar utgangspunkt i forrige driftsplan.

I driftsplan 2008 – 2012 er ny kunnskap og erfaring fra de siste 5 foregående år beskrevet.

Driftsplan 2003 – 2007 ligger i bunn og er grunnlaget det bygges videre på.

3.1 Biologiske forhold

3.1.1 Laks

Fangststatistikk for Lakselva 1969 – 2007

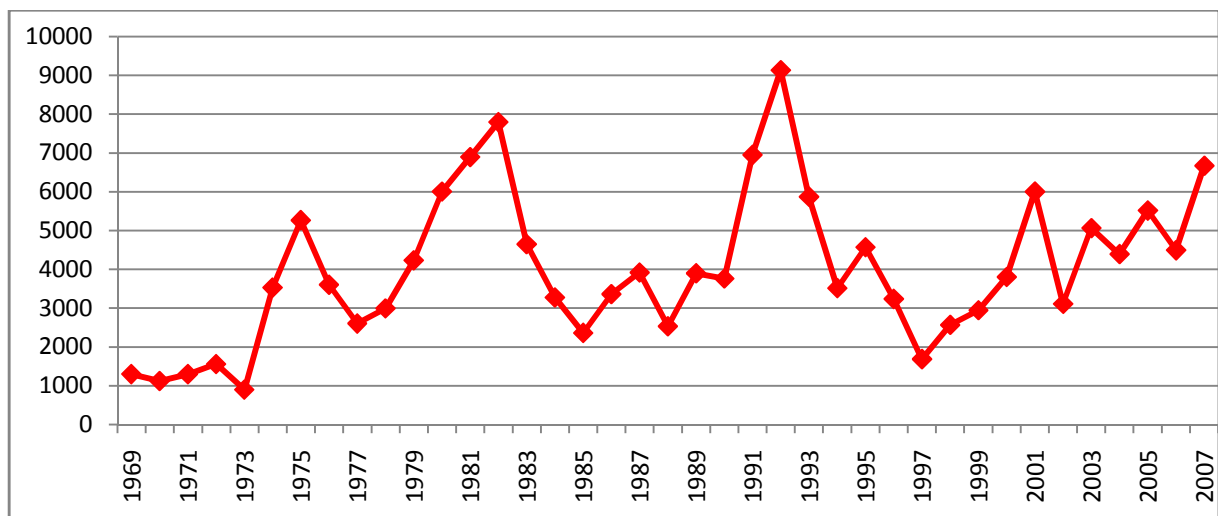


Fig 1 viser rapportert fangst laks i kg fra 1969 – 2007.

Pålitligheten til fangstrapporter vil alltid være proporsjonal med andel innrapportering. Det skaper usikkerhet i hvor mye vekt en kan legge på historiske fangstrapporter i forvaltningssammenheng. Historisk er det ofte eneste parametre en har.

Fangst av laks

I 2001 ble det innført pant på kortene noe som førte til en mye bedre innrapportering. De siste årene har innrapporteringen ligget på anslagsvis minst 80 %. Ved innføring av detaljert fangstinnrapportering til database har dataene fått enda større verdi i forvaltningssammenheng. I 2007 hadde en 95 % innrapportering for hele vassdraget. Samtlige korttyper hadde rundt 95 % innrapportering. I framtida må dette være et krav slik at fangstrapportering kan brukes som en del av bakgrunn for en fornuftig forvaltning.

Fangst Lakselva 2003 - 2007

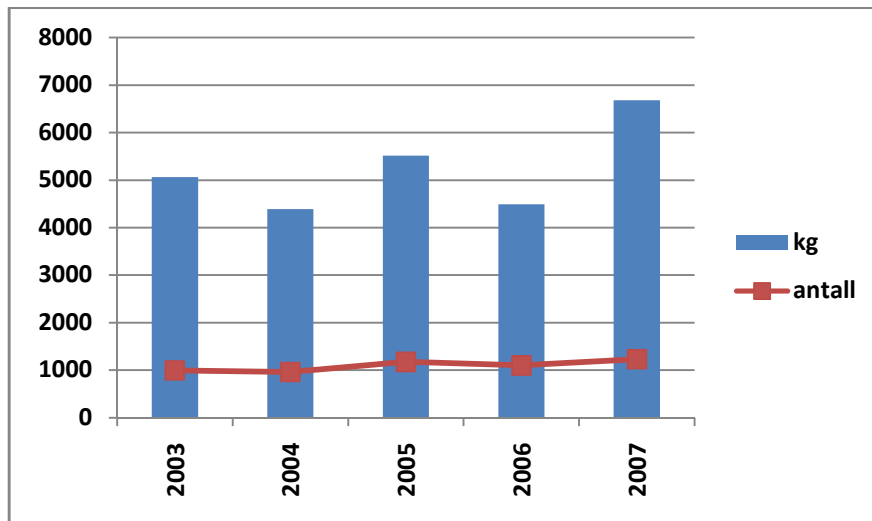


Fig 2 viser fangst i kg og antall for Lakselva 2003 - 2007

En ser at antall fisk er relativt stabilt i forhold til fangst i kg.

Gytefisktellinger

Gytefisktelling er den sikreste metoden som kan gi et godt svar på hvor mye gytefisk som står i elva under gyting.

"Hvor mange gytefiskfisk blir igjen etter at fisket er over? Det finnes direkte gytefisktellinger i få elver, og vi må som oftest basere oss på anslag over fangstandeler"
(NINA rapport 226, 2007)

Metode er beskrevet i "Gytefiskregistrering, bestandssammensetning... i Lakselvassdraget"
(Muladal 2002)

Lakselvassdraget har data for gytefisktellinger fra 2002 og frem til i dag.

Dette gir oss relativt sikre tall for hvor mye gytelaks som har stått igjen i elva ved gyting.

Størrelsesfordeling i Lakselva 2003 - 2007

Størrelsesfordeling på bakgrunn av gytefisktelling.

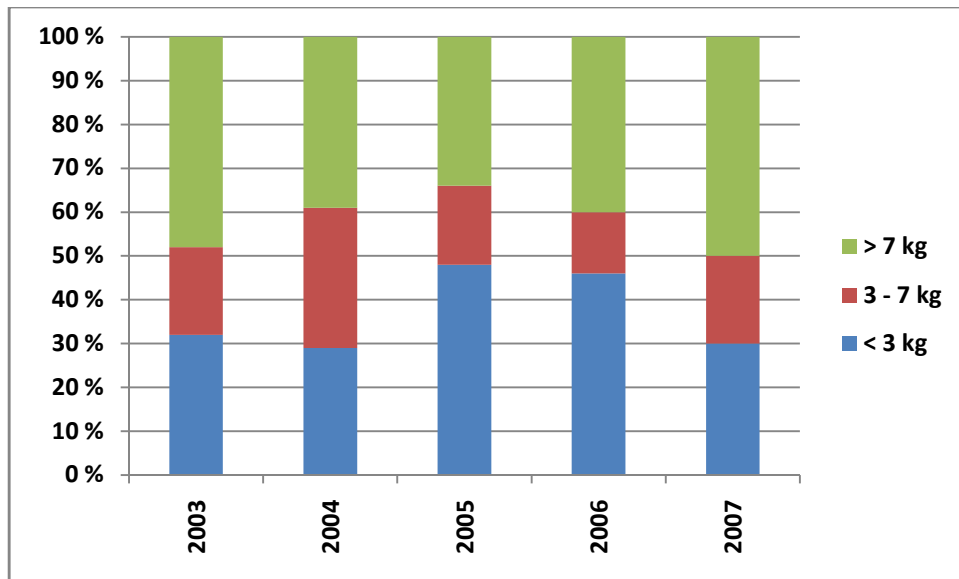


Fig 3 viser størrelsessammensetning (i antall) mellom de ulike klasser basert på tall fra gytefisktelling.

Størrelsesfordeling på bakgrunn av fangststatistikk.

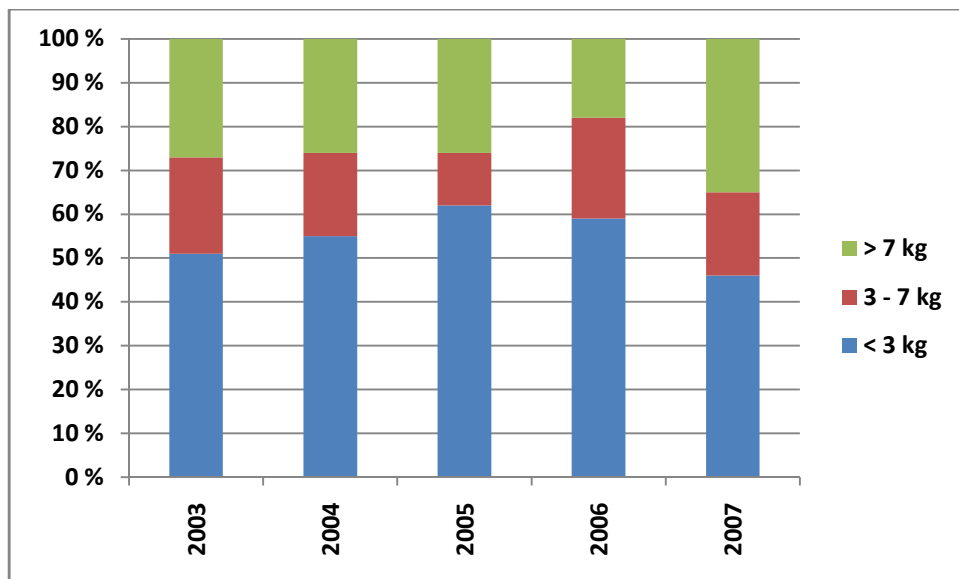


Fig 4 viser størrelsessammensetning (i antall) mellom de ulike klasser basert på tall fra fangststatistikk.

Sammenlikning av tallene for fangst, og tallene fra gytefisktelling, i femårsperioden:

For klassen 0 – 3 kg ligger fangsttallene 16 prosent høyere enn tallene fra gytefisktelling.

For klassen 3 – 7 kg er det relativt lite avvik, tallene fra gytefisktelling ligger gjennomsnittlig 5 prosent høyere enn fangsttallene.

For klassen > 7 kg ligger tallene fra gytefisktellingene 18 prosent høyere enn fangsttallene.

En tenker seg to hovedårsaker til disse avvikene. Smålaksen er vanskeligere å registrere under gytefisktelling. En registrerer prosentvis færre smålaks enn laks fra de andre klassene. Smålaksen er enklere å fange for fiskere slik at denne klassen blir høyere beskattet. Når det gjelder storlaks er det motsatt. Storlaks er lettere å registrere under telling, men vanskeligere å fange for fiskere. Laks mellom 3 – 7 kg har klart minst avvik, dette understøtter teorien. Avvikene er sansynligvis en kombinasjon av disse forhold.

Sammenlikner en tallene for fangst fra denne femårsperioden med perioden 1998 – 2002 (driftsplan 2003 – 2007) er det ingen store avvik, men tendensen er at det blir fanget noe færre smålaks, og noe mer storlaks enn tidligere når en ser klassene opp mot hverandre. En kan merke seg at dette er forhold som ikke blir med i betraktning ved utregning av kg hofisk på bakgrunn av fangststatistikk.

Under gytefisktelling er vassdraget delt opp i 74 sektorer, der hver enkelt sektor er gitt en dekningsprosent. Antall telte fisk i hver sone blir oppjustert i forhold til gitt dekningsprosent.

Dekningsgrad og metode er beskrevet i rapport "Gytefiskregistreringer, bestandssammensetning..." (Muladal 2002).

Oppsummerende resultater fra gytefiskregistreringene i Lakselva, perioden 2003 til 2007.

	2003	2004	2005	2006	2007
Dekningsprosent (gj.snitt)	59%	60%	65%	60%	60%
Antall laks totalt	417 – 768	274 – 460	628- 969	451-552	585-819
0-3 kg	136 – 250	78 – 134	299- 460	239-298	176 – 246
3-7 kg	83 – 151	91 – 147	110-177	53 – 88	119 – 167
< 7 kg	193 – 367	103 – 184	219-332	159-265	290 – 406
Fangst					
Fangst laks total	995 stk/	836 stk /	1173 stk/	1100 stk /	1229 stk /
antall/kg	5064 kg	4393 kg	5517 kg	4494 kg	6671 kg
0-3 kg*	512	464	725	644	563
3-7 kg*	221	158	144	256	235
> 7 kg*	262	214	304	200	431
Beskatning	2003	2004	2005	2006	2007
total beskatning	56 – 70 %	65 – 75 %	55 - 65 %	67 – 71 %	60 -68 %
0-3 kg	67 – 79 %	78 – 86 %	61 – 71 %	68 – 73 %	70 – 76 %
3-7 kg	59 – 72 %	52 – 63 %	45 –57 %	74 – 83 %	58 – 66 %
< 7 kg	42 – 57 %	54 – 68 %	48 –58 %	43 – 56 %	51 – 60 %

* Fangsttallene som er brukt her er de som står i foreningens årsberetninger. Det kan være avvik i forhold til de offesielle tall fordi en her har tatt med tall fra fangst som er rapportert etter at offesielle tall er levert. Dette vil være de mest korrekte tall i forhold til fangsttall for Lakselva.

Gjennomsnittsvekt

Gjennomsnittsvakta i Lakselva har en klar negativ trend. Tidstabell fra 1982 og frem til i dag viser dette (Johansen 2007). Fra 1990 og frem til i dag har tallene for gjennomsnitt hatt en svak negativ tendens. I Lakselva styres snittvekta mye av forholdet mellom antall smålaks og antall storlaks. Snittvekta innenfor de ulike klasser har ikke gått mye ned. Tar her med statistikk for de fem siste år. Historisk er dette beskrevet nærmere i driftsplan 2003 - 2007.

Gjennomsnittsvekt for de ulike klasser fra 2003 - 2007

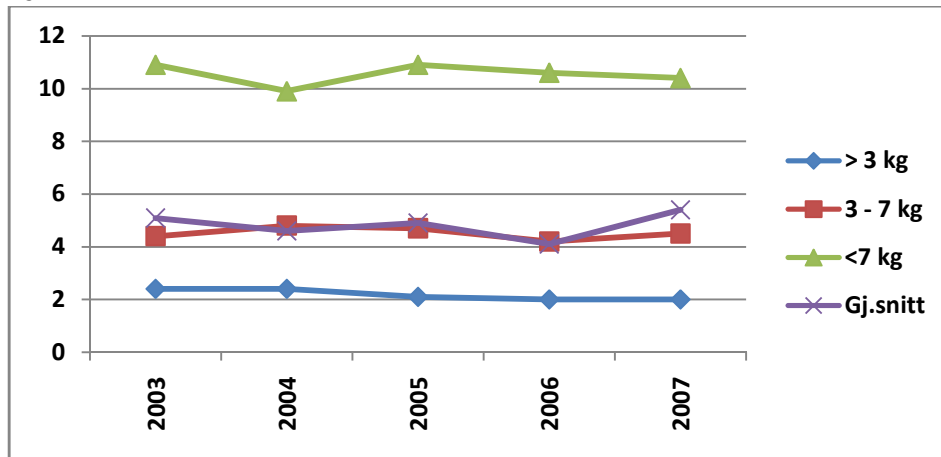


Fig 5 viser snittvekt i kg for de ulike klasser fra 2003 – 2007.

Ser en tall for gjennomsnittsvekt opp mot beskatningsprosent for ulike klasser er tendensen at lav gjennomsnittsvekt er tegn på et dårlig "storlaksår".

Sesong 2006 hadde lav gjennomsnittsvekt, 2006 var et relativt dårlig "storlaksår".

Beskatning

Beskatningsverdiene som en kan presentere her er på bakgrunn av gytefisktelling sett opp mot fangst. Her har en tallmateriale for hele forrige driftsplanperiode.

Sammenheng mellom gytefisktelling og fangst Lakselva 2003 – 2007

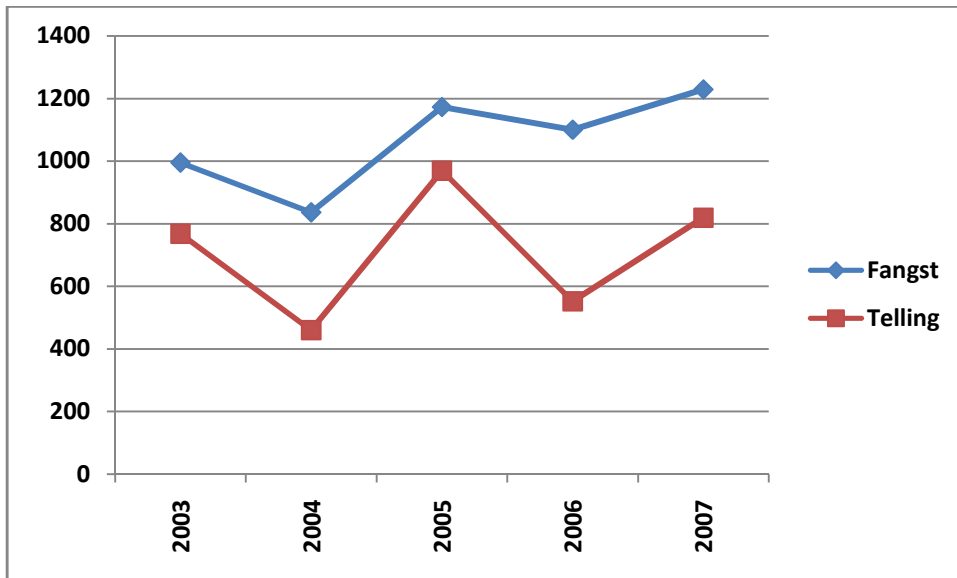


Fig 6 viser sammenhengen mellom innrapportert fangst i antall (blå kurve) og resultat av gytefisktelling (rød kurve) for 2003 – 2007.

Resultatet viser klar sammenheng mellom fangst og telling. Det står mer laks igjen i elva ved gyting i gode fangstår kontra år med mindre fangst.

Total beskatningsprosent for Lakselva 2003 - 2007

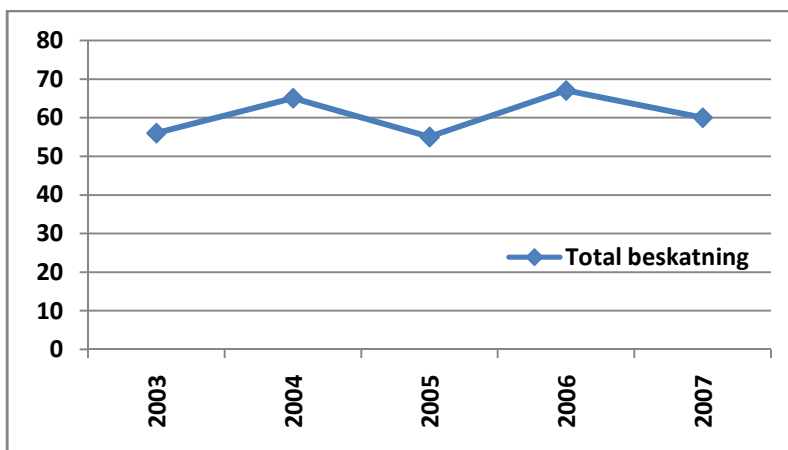


Fig 7 viser total beskatning av laks i prosent basert på i fangst og gytefisktelling.

En vet at laks i klassen <3 kg utgjør en relativ stor faktor i fremstillingen. I et gytebestandsmål for Lakselva er laks over 7 kg er den desidert viktigste faktoren. "Storlaksen" står for det meste av produksjonen. Om en deler opp beskatningen i ulike klasser får en et mer nyansert bilde.

Fangst (antall) fordelt på ulike klasser fra 2003 - 2007

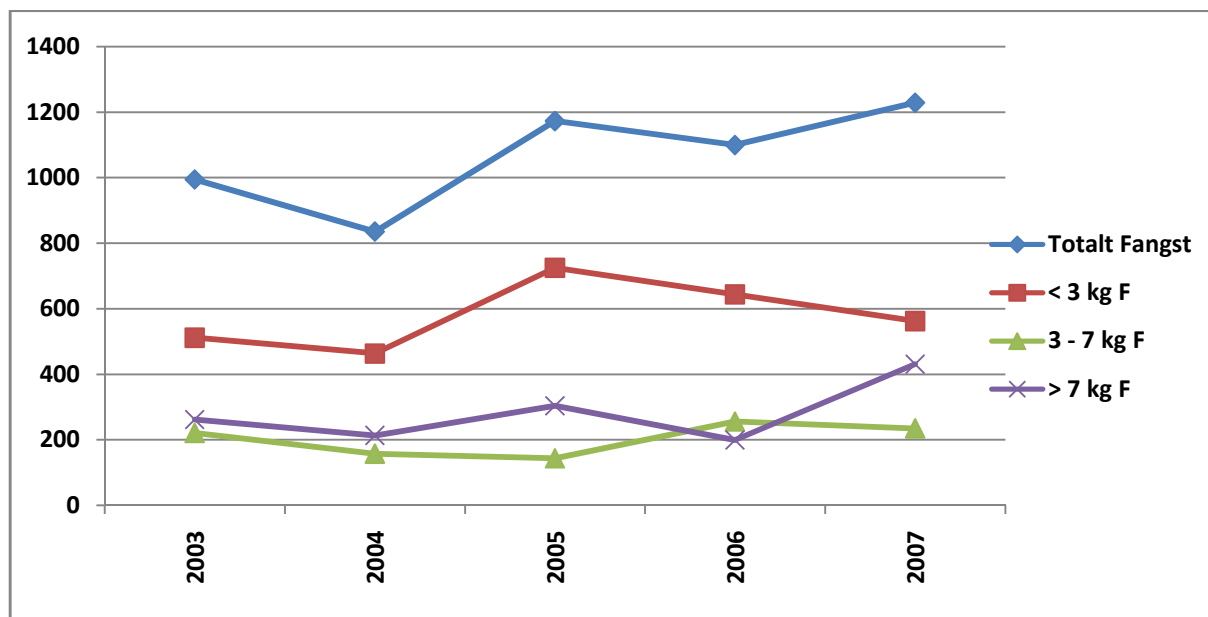


Fig 8 viser fangst av laks (antall) fordelt på ulike klasser 2003 - 2007

Gytfisktelling fordelt på ulike klasser 2003 - 2007

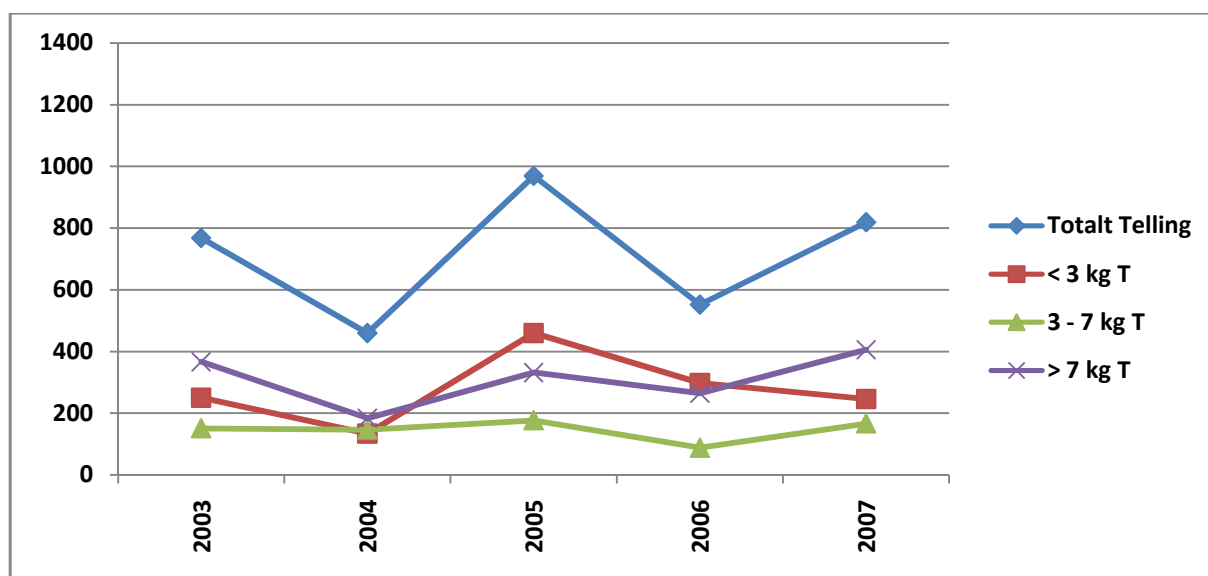


Fig 9 viser tall fra gytfisktelling laks (antall) fordelt på ulike klasser 2003 - 2007

Beskatningsprosent på ulike klasser Lakselva 2003 - 2007

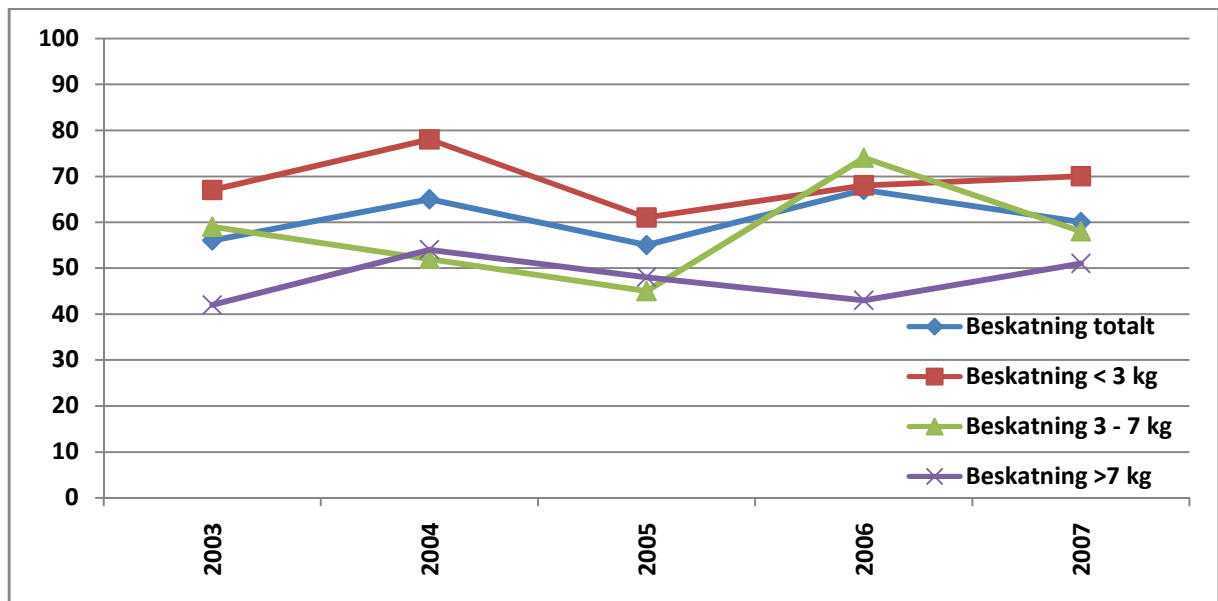


Fig 10 viser beskatningsprosent av laks i Lakselva fordelt på ulike klasser 2003 - 2007

Beskatningsverdiene for smålaks ligger over gjennomsnitt for total beskatning. Beskatningsverdiene for storlaks ligger under gjennomsnitt. Gjennomsnittlig beskatningsverdier for all laksen i Lakselva 2003 – 2007 ligger på 60 %, for storlaksen 48%.

Beskatningsverdiene er i utgangspunktet relative, og har ikke stor verdi før en ser beskatningsverdi opp mot kg gytefisk og GBM. Først da kan beskatningsverdiene nyttes til å si noe fornuftig om hvordan en bør regulere fiske i vassdraget.

Beskatning, fiskere og korttyper

Fordeling av fangst laks på ulike kort, Lakselva 2007

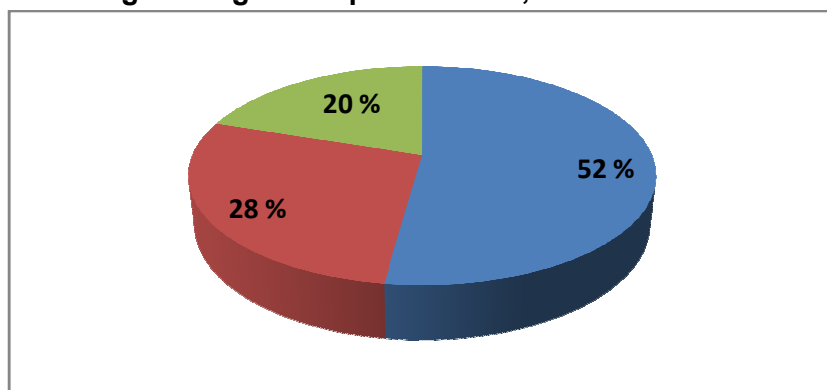


Fig 11 viser fordeling av fangst på ulike kort i Lakselva i 2007.

Sesongkort, 3455 kg, utgjør 52 % av fanget laks.

Private grunner, 1847 kg, utgjør 28 % av fanget laks.

Døgnkort, 1319 kg, utgjør 20% av fanget laks.

Det er ingen tvil om at lokalkunnskap øker muligheten for fangst i Lakselva. I forvaltningssammenheng er fordelingen interessant sett i forhold til virkemidler for regulering av fiske.

Sesongkort og døgnkort fordelt etter inntekt i 2007

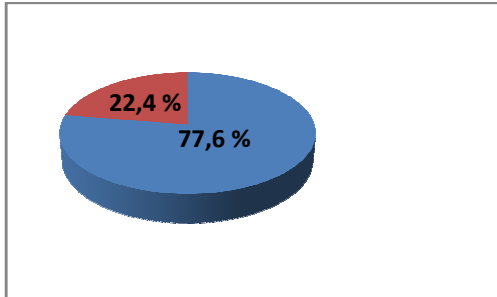


Fig 12 viser fordeling av inntekt, basert på ulike kort. Inntekt fra sesongkort utgjør 22,4 % av inntekter til foreningen. Inntekt fra døgnkort utgjør 77,6% av inntekter til foreningen.

Salg av døgnkort er den største inntektskilden til foreningen. Frem til i dag har stengte private grunner ikke vært pålagt å bidra med sin andel til fellesutgifter.

Fangst fordelt på uker i sesongen i 2007

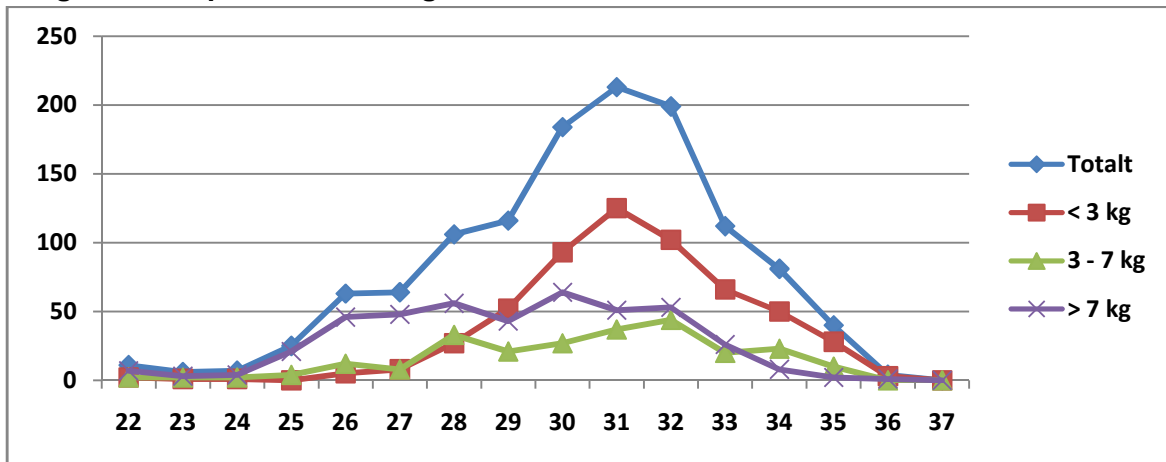


Fig 13 viser fangst av laks (antall) fordelt på uker i sesongen 2007.

Fangst fordelt på uker i 2007 skiller seg ikke ut fra data fra tidligere år.

I 2007 ble 77% av all laks fanget mellom 24. juni og 11. august. 84 % av all storlaks ble fanget i dette tidsrommet. I underkant av 9 % av storlaksen ble fanget etter 11. August. Alle registrerte storlaks som ble fanget etter 15. august ble sluppet ut igjen. Kun 4 % av all laks ble fanget før 24. Juni. Fordelingen er svært interessant i forhold til virkemidler for regulering av fiske.

3.1.2 Gytebestandsmål (GBM)

Gytebestandsmål er introdusert i fiskereguleringen gjennom NASCO's arbeid med en før-var-tilnærming i lakseforvaltningen. Opprinnelsen av gytebestandsmål må legges til grunn for reguleringene i laksefiske i årene fremover (Retningslinjer...2008 – 2012, DN).

Det er meget bra at en nå får konkrete, styrende mål i forvaltningsarbeidet.

NINA-rapport 226 sier følgende:

- ✓ De førstegenerasjons GBM som er presentert i rapporten er basert på relativt lite data fra det enkelte vassdrag.
- ✓ De fleste variablene som benyttes i modelleringen vil (nødvendigvis) være beheftet med stor usikkerhet.
- ✓ De to største feilkildene for våre GBM er sannsynligvis knyttet til produktivt elveareal og beregning av GBM ut fra info om fangst.
- ✓ I forhold til beregning av hvor mye gytefisk som står i elva sier rapporten:
"Det fins direkte gytefisktelinger i få elver, og vi må som oftest basere oss på anslag over fangsandeler"

Lakselva er bonitert når det gjelder oppvekst og gyteområder (Muladal, 2001, 2002).

En har resultater og tallmateriale fra gytefisktelinger fra 2002 og frem til i dag.

En har et svært godt tallmateriale. Dette gjelder på områdene som NINA karakteriserer som "sannsynligvis de største feilkildene".

Gytefisktelinger er det sikreste mål på hvor mye fisk som står igjen i elva ved gyting.

En har på bakgrunn av gytefisktelingerne kunnet beregne antall kg hofisk som står igjen i vassdraget ved gyting.

Gjennomsnittsvekten er i NINA's estimat er satt til 9,5 kilo for hunnlaksen. Basert på fangstoppgaver og gytefisktelingerne, der fisken blir størrelses og kjønnsbestemt er det mulig å beregne hvor mange kg hunnlaks som står igjen i Lakselva etter at fiske er over.

En vet gjennomsnittsvekt for hver størrelsesgruppe (<3kg, 3-7 kg,>7kg) for den enkelte sesong basert på fangstoppgavene. En vet kjønnsfordelingen i de ulike klassene.

Basert på skjellprøver og merking av laks 1977 – 1980 viser det seg at mesteparten av hannfisk er smålaks (90%), mens kjønnsfordelingen hos mellomlaks er likt representert (50/50). Av storlaks (3 år i sjøen) er 75 – 85 % hunnlaks, dvs lite små- og mellomlaks er hofisk, mens mesteparten av storlaksen er hunnfisk (Kristoffersen og Rikstad, 1980). Dette stemmer overens med fiskeundersøkelser gjort i forbindelse med flomsikring i elva 1998.

I beregning av kilo hunnfisk har en derfor brukt følgende fordeling:

10 % av klassen < 3 kg er hunnfisk

50 % av klassen 3 – 7 kg er hunnfisk

75 % av klassen > 7 kg er hunnfisk

Beregninger av GBM

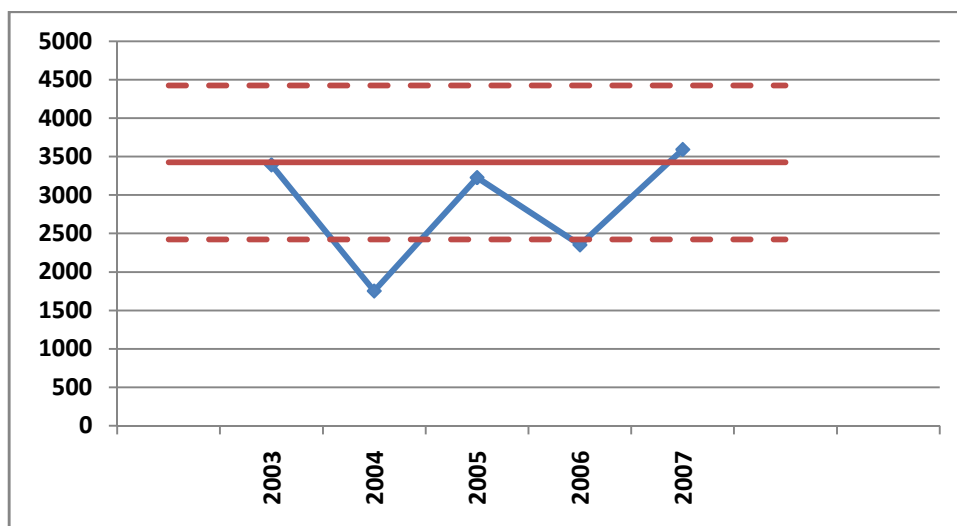


Fig 14 viser kg hofisk som står igjen i Lakselva ved gyting beregnet etter gytefisktelling. Estimert gytebestandsmål for Lakselva 3424 kg hofisk, med intervall.

Hva vil dette si for videre arbeid i forvaltningen:

Dagens førstegenerasjons gytebestandsmål er beheftet med en del usikkerhet.

En må derfor se på måltallet som et intervall. GBM må i fremtiden kvalitetssikres opp mot lokale forhold. Dette gjelder: beregning av areal, beregning av produktivt elveareal, kjønns- og sjøalderfordeling, og fekunditet. Gytefisktelling gir relativt sikre data over hvor mye gytefisk som står igjen i elva ved gyting.

Målet for fremtidig forvaltning er å ha minst på 3424 kg hunnfisk (GBM) i elva under gyting.

3.1.3 Sjørret og sjørøye

Sjørret

Det er fortsatt begrenset kunnskap om sjørreten i vassdraget. En har ikke særlig mer kunnskap i dag enn det en hadde i forrige driftsplanperiode. Gytefisktellingene har heller ikke utvidet denne kunnskapen i stor grad. Mye av sjørreten finnes i den nederste delen av elva der forholdene for telling er ofte dårlig pga. dårlig sikt. En ønsker mer kunnskap om sjørreten i vassdraget.

Fangst av sjørret i Lakselva 1998 – 2007

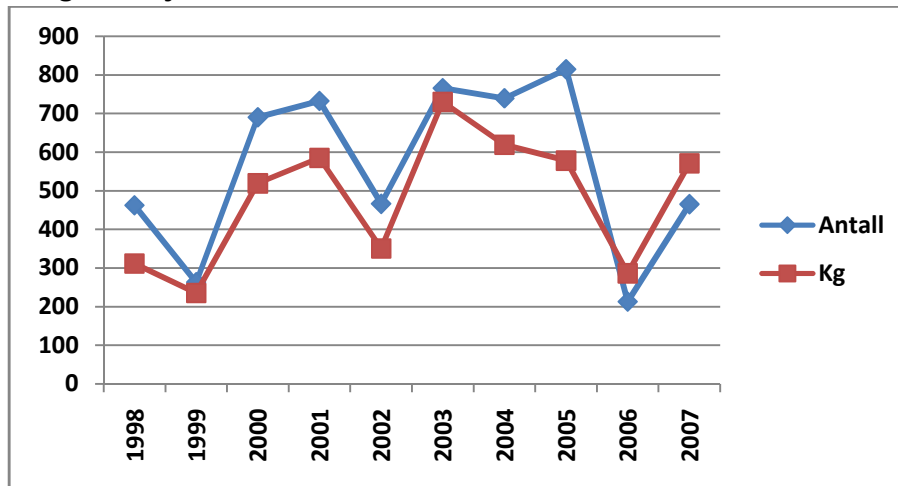


Fig 15 viser fangst av sjørret i kg og antall basert på fangstoppgaver.

Snittvekt sjørret i Lakselva 1998 - 2007

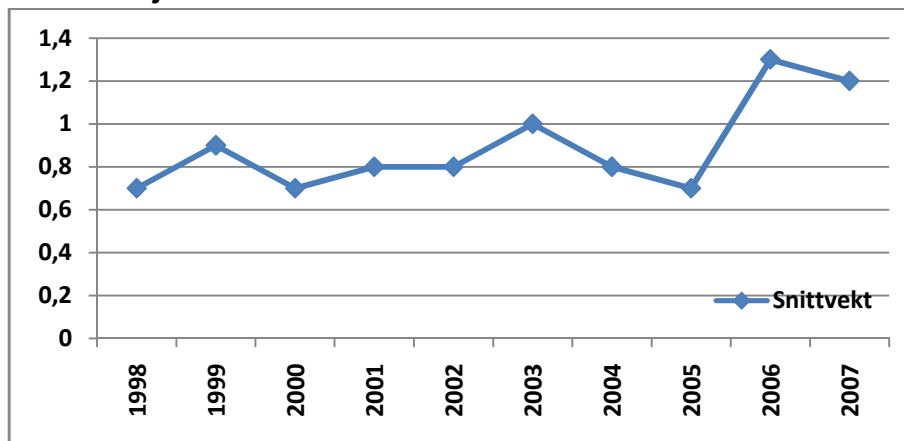


Fig 16 viser snittvekt på sjørret i Lakselva 1998 - 2007

Det er vanskelig ut fra dette å trekke noen klare konklusjoner. Validiteten i fangstoppgavene er også en usikkerhet.

Sjørøye

Også her finnes det begrenset kunnskap. Den kunnskap en har er stort sett begrenset til fangstoppgaver.

Fangst av sjørøye i Lakselva 1998 - 2007

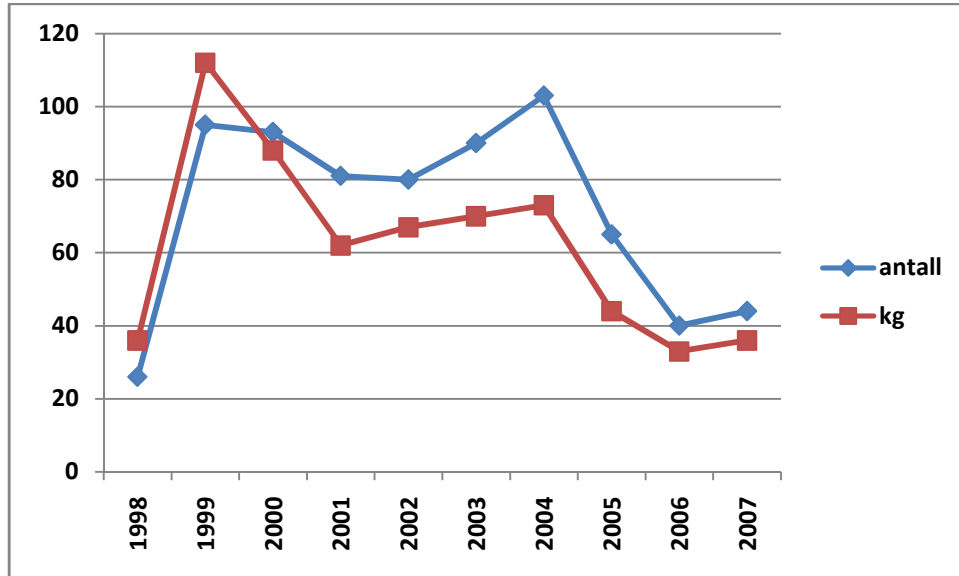


Fig 17 viser fangst av sjørøye i kg og antall basert på fangstoppgaver.

Snittvekt sjørøye i Lakselva 1998 - 2007

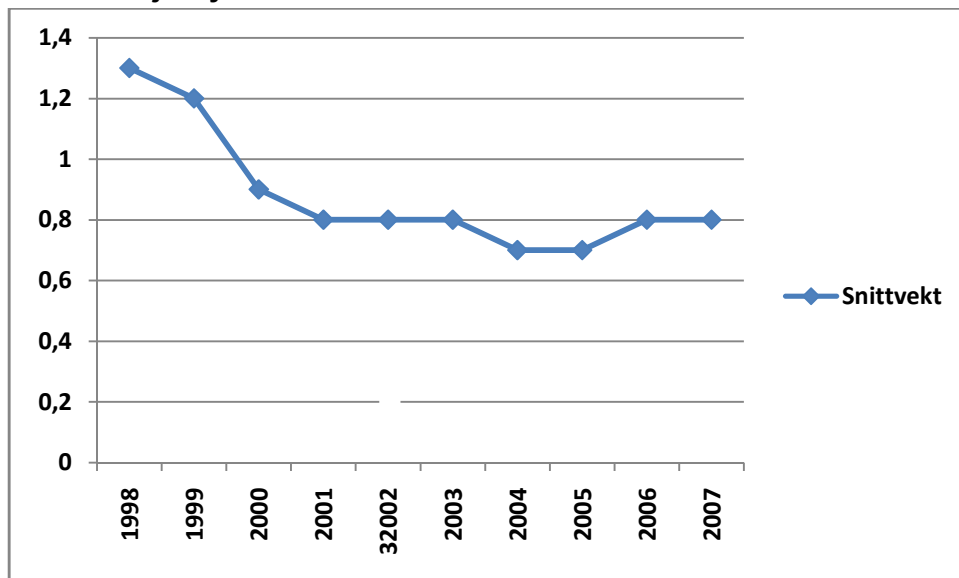


Fig 18 viser snittvekt på sjørøye i Lakselva 1998 - 2007

Det er ønskelig med mer kunnskap om sjørøya i vassdraget.

Fangst sjørret og sjørøye fordelt på uker sesongen 2007

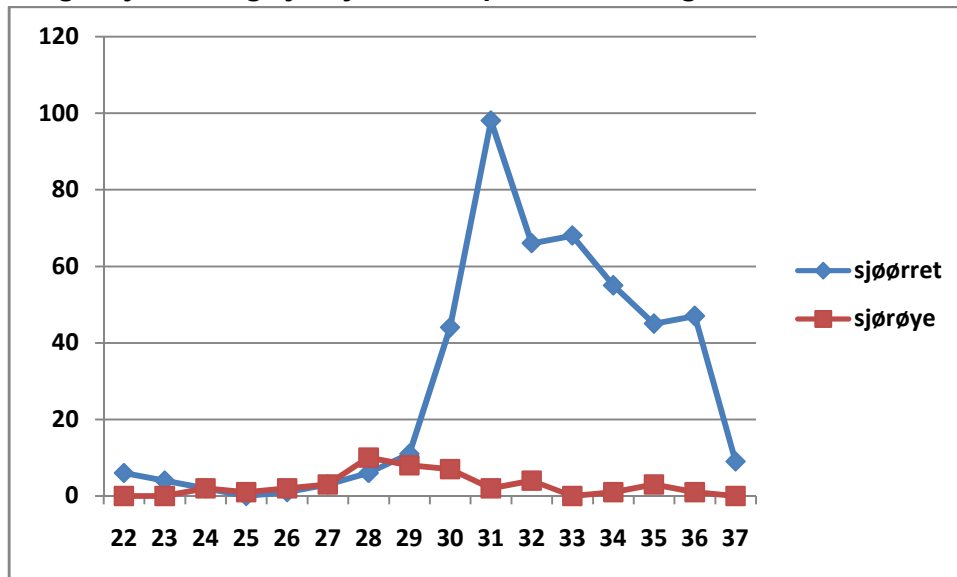


Fig 19 viser fangst av sjørret og sjørøye i antall fordelt på uker sesongen 2007.

Fangsten av sjørøye er relativt jevnt fordelt i sesongen 2007.

Fangst av sjørret tok seg kraftig opp i løpet av uke 29 – 31.

3.1.4 Innlandsarter

Innlandsørret og innlandsrøye

Det finnes lite kunnskap. Det blir årlig tatt forholdsvis stor ørret i vassdraget som er innlandsørret. Mer kunnskap er ønskelig.

Harr

Det er utført omfattende undersøkelser av harren i vassdraget med forslag til tiltak for å uttynne harrbestandene (Muladal 2002). Harren i innsjøene i vassdraget er svært parasittbefenget.

Gjedde

Det finnes gjedde i vassdraget. Det er utført undersøkelser i vassdraget (Brun-Jensen og Pedersen, 2001, Halvorsen 1998, Kristoffersen og Rikstad 1980). Konklusjonene er at gjedda ikke er noen stor predator på lakseunger, og at den spiser overraskende lite harr.

Andre arter

Andre arter i vassdraget er 3- og 9-pigga stingsild, ørekyte, lake og abbor. Utbredelse og boilogi lite kjent. Alle artene er stort sett utelukkende representert i innsjøene. Mye tyder på at spesielt at bestanden av abbor har økt i Øvrevann.

3.1.5 Potensielle trusselfaktorer for Lakselvvassdraget

Trusselfaktorene ligger til grunn for utarbeiding av handlingsplaner for vassdraget.

Gyrodactylus salaris

Gyro er den største trusselen for alle anadrome vassdrag.

Her må en ha en plan for forebyggende tiltak.

Lakselus

En har inntrykk av at lakselus til nå ikke har vært noe problem i vassdraget.

Parasitter

Det kan synes som om det først og fremst er et problem i harrbestanden.

Harren i vassdraget har vært hardt parasittert av innvoltparasitter (måse- og fiskeandmark).

Lokal forurensing

Avrenning fra Gairasmoen avfallsdepo kan gjøre store skader i vassdraget.

En bør sikre seg mer kunnskap om denne faren.

Forsøpling

Forsøpling er direkte uestetisk og forringer naturen langs vassdraget.

En må forebygge dette, samt rydde opp uønsket forsøpling.

Reguleringer

Vassdraget er regulert i Luostejok. I forbindelse med ny søknad om ny reguleringkonsesjon er det inngått en avtale mellom Lakselv grunneierforening og Luostejok Kraftlag AL. Det ble i denne konkrete saken utarbeidet et notat. Vurdering av minstevannføring og alternativer til minstevannføring i Lakselvvassdraget – i forbindelse med fornyelse av consejon for Luostejok Kraftlag AL (Muladal 2007). Saken er til behandling i departementet.

Elveforebygninger:

I nedre deler av vassdraget finnes det forebygninger for å sikre områder mot erosjonsskader. De fleste inngrep har det til felles at de gjør leveområdet for fisken mer ensformig (lik vannhastighet, færre skjulesteder, mindre tilførsel av næring), og på samme måte som ensformighet har vist seg negativt i landbruket så er det negativt for fisken (Johansen 2007).

En må være varsom med lokale fysiske inngrep som kan vurderes som potensielt betydlige tapsfaktorer for laksebestanden. Det bør undersøkes om det kan være aktuelt med habitatrestaureringstiltak i områder som tidligere har blitt forebygget.

Beskatning

En for høy beskatning ved fiske i elva kan være en stor trussel. Dette er likevel en faktor som en kan styre. Især på områder der en i dag har god kunnskap. Dette gjelder for eksempel laksen i vassdraget. På områder med begrenset kunnskap må en være føre-var og samtidig forsøke å skaffe seg mer kunnskap. Dette gjelder for eksempel sjøreøyebestanden i vassdraget.

Beskatningen i sjøen har direkte påvirkning på oppgangen av laks i elva. En må holde seg oppdatert og være aktivt overfor forvaltende myndighet.

Ulovlig fiske både i elv og sjø. En ukontrollert beskatning vil gjøre det vanskelig å forvalte vassdraget, og det kan gjøre stor skade. Dette kan forebygges gjennom et godt organisert oppsyn og informasjon.

Predatorer:

Av predatorer i vassdraget og sjøen kan sel, oter, mink og fiskeender nevnes.

"De studiene som eksisterer tyder imidlertid på at predasjon i liten grad er et problem, og ikke i nærheten av de hysteriske dimensjonene det får når sel, lakseender og oter observeres i eller i nærheten av laksevassdrag" (Johansen 2007).

Mye kan tyde på at påvirkningen ved predasjon er liten sammenlignet med menneskelig beskatning. Likevel er det en faktor i forvaltningssammenheng. Lakselva har til eksempel en stor minkbestand. Det ble fanget 23 mink fra august til november høsten 2007.

Vekst og overlevelse i havet:

En faktor en lokalt har lite kunnskap om.

Konkurransen mellom:

Det er konkludert med at den store harrbestanden i innsjøene og Voullajoka kan ha uønsket effekt på arter som laks, ørret og røye (Muladal 2002).

Prosjektet "Bedre fiske i Lakselv-vassdraget" som er beskrevet i forrige driftsplan er ikke gjennomført fullt ut. Ny handlingsplan settes opp.

Uønskede arter

Pukkellaks er registrert i vassdraget, men ingenting tyder på at eksisterer noen bestand i vassdraget.

Oppdrettslaks er registrert men det er svært få individer.

3.2 Næring og rekreasjon

Denne delen beskriver organisering og retningslinjer for videre arbeid.

3.2.1 Lokal forvaltning

Frem til nå har Lakselv grunneierforening vært drevet på frivillig basis. I takt med et økende krav til forvaltning, drift og organisering har en gjort erfaringer som har ført til ønske om en profesjonalisering. Foreningen ansatte i august 2007 en daglig leder i 100% stilling.

Driftsplan 2008 – 2012 har konkrete retningslinjer knyttet til drift og organisering i tråd med dagens krav og gjeldene lovverk.

Det har vært en reform i forvaltningen av fiskeressurser. Dersom rettighetshaverne organiserer seg i tråd med gjeldene lovverk og har gode forvaltningsopplegg, skal disse få økt rom til egen forvaltning.

"I vassdrag med tilfredsstillende lokal organisering skal forslag til fiskeregler for vassdraget utarbeides lokalt dersom det er vilje til dette. Når forslag til fiskeregler utarbeides lokalt, må fylkesmannen foreta en vurdering av hvilke bestemmelser som skal tas inn i forskriften og hvilke som skal gis som lokale fiskeregler. De samlede fiskereglene for vassdraget skal sikre et forsvarlig beskatningstrykk, og tillatt fisketid skal ses i sammenheng med eventuell bruk av andre virkemidler. Når det gjelder andre virkemidlers betydning for uttak av fisk viser vi spesielt til Laksefiskeboka, og understreker at andre virkemidler enn sesonglengde må kunne antas å ha en klar effekt på fiskeuttaket dersom de skal ha betydning i reguleringssammenheng. Fylkesmannen skal bare gripe inn med endringer i rettighetshavernes forslag til fiskeregler dersom det er åpenbart at målsettinger eller retningslinjer i dette dokumentet ikke er fulgt opp. Tilfredsstillende lokal organisering foreligger når det finnes ett aktivt organ for fiskerettighetshaverne i vassdraget. Grunneierorganet skal i prinsippet representere alle fiskerettshaverne og kunne ta beslutninger som er bindende for hele vassdraget. I tillegg skal det være etablert et godt forvaltningsopplegg for den anadrome strekningen av vassdraget. Dette innebærer en tilfredsstillende fangststatistikk, oppsyn med fiske og nødvendig opplegg for vurdering av utviklingen i bestandssituasjonen.

Ved utarbeidelse av forslag til fiskeregler skal kommunen og viktige brukerinteresser, slik som sportsfiskeinteressene, gis anledning til å medvirke i prosessen. Det er imidlertid rettighetshaverne som fatter endelig beslutning om forslaget."

(Retningslinjer...2008 – 2012, DN)

3.2.2 Retts- og grunneierforhold

Rettighetsforholdet i vassdraget er i dag delt mellom private grunneiere og Finnmarkseiendommen.

Foreningen forpakter fiskeretten der Finnmarkseiendommen er grunneier. Ny forpakterkontrakt med FeFo er for perioden 2008 - 2012. I forpakterkontrakten inngår retningslinjer for forpaktningen.

En har jobbet med å få kartlagt fiskeretten til de private grunneiere. En har utarbeidet en oversikt over fiskeretts- og eiendomsforhold. Denne oversikten er laget på bakgrunn av de opplysninger foreningen har greid å fremskaffe. Skulle det dukke opp feil, mangler eller nye opplysninger må oversikten revideres underveis.

(Oversikt over private rettighetshavere, vedlegg 1)

3.2.3 Organisering av rettighetshavere

For å oppfylle krav til gjeldene lovverk og forskrifter for organisering av rettighetshavere er det forutsetning å fornye foreningens vedtekter. Nye vedtekter er tilpasset dagens retningslinjer, lovverk og forskrifter. Forslag til nye vedtekter er juridisk kvalitetssikret av advokat.

(Forslag til nye vedtekter for Lakselv grunneierforening, vedlegg 2)

For at driftsplanen skal være juridisk bindende for alle rettighetshavere vil en gjennomføre midlertidig flertallsvedtak etter "Forskrift om gjennomføring av flertallsvedtak vedrørende organisering og drift av vassdrag etter lov om laksefisk og innlandsfisk § 25".

Dette må gjennomføres før fiskesesongen 2008.

Grunnlaget for dette er at vassdraget har svært mange rettighetshavere. Mange eiendommer ligger i sameie. Rent praktisk vil det være svært vanskelig å få samtykke for driftsplanen fra av alle rettighetshavere.

Det vil bli holdt forberedende møte der alle rettighetshavere vil få innkalling i forbindelse med foreningens årsmøte.

3.2.3 Økonomi

Hovedposter:

Inntekter:

- Salg av fiskekort
- Innbetaling av andeler for felleskostnader for rettighetshavere som disponerer egen fiskerett
- Eksterne midler etter søknad til enkeltprosjekter.

Utgifter:

- Leie av fiske hos rettighetshavere
- Forpakningsavgift
- Lønnskostnader, daglig drift
- Fiskeribiologiske tiltak
- Oppsyn
- Godtgjørelser

Foreningens økonomi skal styres i henhold til vedtektene.

Generelle retningslinjer er at kostnader for å oppfylle mål i driftsplanen skal ha førsteprioritet.

Retningslinjer for styret ved budsjettering av forhåndsleie:

- ✓ Størrelsen på den samlede sum til tilbud om forhåndsleie til private rettighetshavere skal ta hensyn til driftsresultat for foreningen sist budsjettår.

Retningslinjer for beregning av felleskostnader:

Felleskostnader defineres som utgifter som vil gagne alle rettighetshavere med fiskerett.

- ✓ Administrasjon og drift, knyttet direkte opp mot forvaltningen av vassdraget.
- ✓ Oppsyn
- ✓ Fiskeribiologiske tiltak.
- ✓ Kostnader til informasjon som vil gagne alle rettighetshavere.
- ✓ I konkrete enkeltprosjekter der en har fått tilført eksterne midler regnes felleskostnader som kostnader ut over eksterne midler.
- ✓ Finnmarkseiendommens andel av felleskostnader er beregnet til halvparten av totale kostnader. Finnmarkseiendommens bidrag er sikret gjennom forpakterkontrakten.

Det skal være et eget regnskap der faktiske kostnader for fellesutgifter føres. Årlig beregning av felleskostnader gjøres av styret.

Innbetaling av felleskostnader skal skje etter foreningens vedtekter.

3.2.4 Bestandsovervåking/forvaltningsopplegg

Punkter merket med HP er med i handlingsplan for vassdraget.

Fangstrappering (gjelder anadrome arter)

Innrapporderingsprosent for alle korttyper skal være på over 90 %. Alle utsalgssteder, og eventuelt nettsalg, må være knyttet opp mot en database der alle utstedte fiskekort blir registrert. Dette er en tjeneste en kjøper. Alle kort skal være registrert med navn, adresse, telefonnummer og så langt det er mulig med gyldig e-post adresse.

Det skal utarbeides instruks og avtale mellom foreningen og utsalgssteder. Daglig leder har ansvaret for innrapportering. I løpet av sesong 2009 har en som mål å kunne ha en fullstendig kontinuerlig ukentlig fangstrappering i løpet av sesongen.

En er avhengig av meget god fangstrappering dersom en skal bruke resultatene i forvaltningssammenheng.

Laks:

Gytefisktelling:

Gytefisktelinger gir viktig informasjon om laksebestanden. En vil fortsette med årlige gytefisktelinger med innleid fagkunnskap. Spesielt viktig i forhold til overvåking av elvas gytebestandsmål (HP).

Yngelregistrering (HP):

Yngelregistreringer er tidligere gjennomført i vassdraget. En ønsker årlige registreringer. Resultater fra yngelregistreringer kan brukes sammen med annen informasjon i forvaltningssammenheng.

Sjørøye:

Fangstrapportering av fanget røye (bifangst), selv om den er fredet. Yngelregistrering (HP). Mulige registreringer gjennom rusefiske (HP). Befaring, elektrofiske i potensielle gytebekker(HP).

Sjørørret:

Fangstinnrapportering. Befaring og elektrofiske i potensielle gytebekker (HP)

Hvitfisk:

Gjennom soneinndeling, fiskeregler og utstyrbegrensninger øke mulighetene for fiske etter artene i vassdraget. Kultiveringsfiske harr Nedrevann (HP)

Fisketrykk

Fisketrykket må reguleres gjennom kortsalg og fiskeregler.

Fiskeregler

Fiskeregler er utarbeidet på bakgrunn av kunnskap og overordnet mål for forvaltningen.

Fiskeregler for vassdraget må være dynamiske også innenfor driftsplanperioden.

Endringer kan være nødvendig på bakgrunn av

- a) fiskebestand, gytebestandsmål
- b) ny kunnskap i forvaltningen.

Soneinndeling med fredningssoner (vedlegg 3)

Fiskeregler 2008 for Lakselvassdraget (vedlegg 4)

Kommentarer og forklaringer til fiskeregler (vedlegg 5)

Oppsyn

Oppsynet organiseres som lønnet oppsyn og frivillig oppsyn (HP).

Sjøoppsyn i samarbeid med SNO (HP).

Innstruks for oppsynet i Lakselvassdraget (vedlegg 6)

Tilrettelegging og informasjon

Det er utarbeidet standardiserte kart over vassdraget. Det er oppsatt informasjonstavler langs vassdraget. Det finnes gapahuker og utedoer. Avfallsdunker er satt ut på noen steder.

Foreningen har egne hjemmesider.

Se egen handlingsplan for tilrettelegging og informasjon (HP).

3.2.5 Salg/fisketurisme/allmenhetens tilgang

Her må foreningens politikk balanseres opp mot flere interesser:

- Ivareta lokalbefolkningens interesse for fiske i vassdraget.
- Gjennom kortsalg og ulike korttyper ivareta allmenhetens tilgang.
- Gjennom kortsalg legge til rette for næringsutvikling tilknyttet fiske. (Eks. organisert camping, hytteutleie, guidetjenester)
- Ikke være til hinder for næringsutvikling for den enkelte grunneier. Dersom grunneier(e) ønsker å disponere egen fiskerett må det legges til rette for det forutsatt at det skjer innenfor rammen av denne driftsplan.
- Foreningen er avhengig av inntekter for drift og forvaltningsoppgaver.

Retningslinjer i arbeidet:

Private grunneiere:

- ✓ Gi et attraktivt tilbud med forhåndsleie.
 - Om mulig gi et godt økonomisk tilbud.
 - Tilgang til spesialkort, "grunneierkort".
 - Være behjelpelig med merking, skilting etc.

- ✓ Samarbeide med grunneiere som ønsker å disponere egen fiskerett
 - Oppmerking på kart
 - Skilting
 - Legge til rette for gode rutiner for desinfesering, fangstinnrapportering etc.

Finnmarkseiendommen:

Fiskeregler, priser og tilgjengelighet må være i tråd med retningslinjer for forpakningen. Drift av vassdraget må skje innenfor rammene av Finnmarksloven.

Lokalbefolkningen:

Alle som har vært bosatt i Porsanger kommune i ett år kan få tilbud om å kjøpe sesongkort.

Allmenheten:

Salg av ulike korttyper. Ha et godt tilgjengelig kortsalg.

Her må en likevel sette begrensninger i antall kort pr. døgn pr. sone.

Markedsføring

Markedsføring vil først og fremst skje gjennom foreningens nettsider. En ser ikke behov for markedsføring av fiske etter anadrome arter. På sikt vil en satse mer på markedsføring av fiske etter innenlandsartene i vassdraget.

4. Handlingsplaner

Handlingsplanene er en viktig del for utgangspunktet for foreningens arbeid i driftsplanperioden. I løpet av en femårsperiode vil det nok være behov for justeringer. Alle planer er heller ikke ferdig på detaljnivå. Foreningen bør derfor årlig evaluere av handlingsplanene. Dette bør være en del av foreningens årsberetning.

4.1 Plan for biologiske forhold

4.1.1 Overvåkning og GBM

Del 1: Overvåking av anadrome fiskebestander i Finnmark 2008

Del 2: Kvalitetssikring av gytebestandsmål (vedlegg 6)

4.1.2 Yngelregistreringer

Mål: Øke kunnskapen om produksjon av laks, sjørøye og sjørørret i vassdraget.

Tiltak: Det settes opp et antall faste tellingsstasjoner i vassdraget der det årlig blir foretatt yngelregistreringer. Arbeidet gjøres årlig innenfor en fast tidsramme og helst innenfor gitte mål av vannstand. En vil her få råd og veiledning av Naturtjenester i Nord, Rune Muladal.

Over tid vil en ha grunnlag til å si noe om tendenser i yngelproduksjon i vassdraget. Endelig og mer detaljerte planer er under utarbeidelse.

Tid: Start juli/ august 2008, videre årlig

Ansvar: Lakselv grunneierforening

Finansiering: Del av daglig drift

4.1.3 Befaring og undersøkelse av potensielle gytebekker

*Mål: Ønske om mer kunnskap på området.
Om mulig gi økte gytemuligheter, spesielt med tanke på sjørørret og sjørøye.*

Tiltak: Kartlegge mulige gytebekker. Rydde opp i søppel, organisk materiale som kan være ødeleggende for potensiell gyting. Elektrofiske for om mulig påvise bekker som gyte/oppvekstområder.

Tid: Start sommer 2008, årlig/ved behov

Ansvar: Lakselv grunneierforening

Finansiering: Del av daglig drift

4.1.4 Kultiveringsfiske med ruser i Nedrevann og Vuollajokka

Mål: Tynne ut harrbestanden, øke størrelsen på harren før første kjønnsmodning, øke gjennomsnittsstørrelsen, samt fjerne gammel og parasittbefengt fisk med dårlig kvalitet. Uttynningsfiske kan også tenkes å ha en positiv effekt på andre bestander som laks, ørret og røye (Muladal, 2002).

Ved bruk av ruser kan eventuell bifangst settes tilbake uten skade. Bruke kultiveringsfiske til registrering av andre arter. Gjennom systematisk registrering kan en få data som kan si noe om bestandsstrukturen til andre arter.

Tiltak: Større og mer detaljert plan, på bakgrunn av tidligere undersøkelser og tilråding, under utarbeidelse.

Foreløpig skisse: Det kjøpes inn en storruse for bruk i Nedrevann, og en til to mindre ruser, kultiveringsruser, til bruk oppe Vuollajokka. Endelig plan må godkjennes av fylkesmannen.

Tid: oppstart 2008

Ansvar: Lakselv grunneierforening

Finansiering: Midler for kultivering gjennom avtale med Loustejok Kraftlag.

Midler til prosjektet gjennom FeFo.

Lakselv grunneierforening.

4.1.5 Plan forebyggende spredning av Gyrodactylus salaris

Mål: Faren for utbrudd/spredning av sykdom, parasitter og nye fiskearter skal reduseres.

Tiltak: Gjennomføre en trusselvurdering for vassdraget i samarbeid med mattilsynet.

Informasjonsfolder som legges med det enkelte fiskekort.

Informasjon via hjemmesida på internett.

Informasjon til og avtale med kortselgere.

Informasjon til og avtale med private grunneiere som disponerer egen fiskerett.

Lett tilgjengelige desinfeksjonsstasjoner. Alle kortselgere skal kunne tilby desinfeksjon.

Oppslag på infotavlene.

Godt organisert oppsyn, alle tilreisende må ha desinfeksjonsbevis.

Tid: Løpende

Ansvar: Lakselv grunneierforening

Kostnader: Del av daglig drift

Desinfeksjonsstasjoner på utsalgssteder for fiskekort finansierer seg selv, fiskeren må betale.

4.1.6 Predatorer

*Mål: Holde minkbestanden på et akseptabelt nivå.
Unngå at sel oppholder seg i elva innenfor sjøgrensa.*

Ved fellefangst av mink 2007 ble det tatt 23 mink i løpet av midten av august til begynnelsen av november. Spor og sportegn tyder på at Lakselva har mye mink. Årlig blir det rapportert om kobbe innenfor sjøgrensa. Det er ikke ønskelig at sel oppholder seg i elva. En vil derfor søke om dispensasjon fra gitte jakttider når dette skjer.

*Tiltak: Årlig fellefangst av mink for å holde bestanden nede.
Søke om dispensasjon fra gitte jakttider når det oppholder seg sel i munningen, innenfor sjøgrensa.*

Tid: Årlig minkfangst i en periode på høsten.

Ansvar: Lakselv grunneierforening

Kostnader: Del av daglig drift.

4.1.7 Forsøpling/forurensning

*Mål: Forebygge forsøpling/forurensning.
Rydde opp i uønsket forsøpling.*

Kommunen har satt opp søppeldunker på noen kjente fiskeplasser. En må se til disse tømmes så de ikke blir overfylt. Det anbefales ikke at det settes opp flere søppeldunker langs vassdraget. Om dette skal fungere må søppeldunkene følges opp til enhver tid. Dersom de blir overfylt virker de mot sin hensikt og søppel sprer seg.

Følge opp at det blir levert inn vannprøver med fare for avrenning fra Gairasmoen avfallsdepo. Følge opp resultatene av prøvene.

*Tiltak: Infofolder som deles ut med fiskekort oppfordrer til naturvett.
Oppsynet har i oppgave å rydde opp der det er nødvendig, samt overvåke/forebygge forsøpling.
Foreningen tar kontakt med kommunen og Finnmark Miljøtjeneste for å sikre at vannprøver blir tatt i forbindelse med Gairasmoen søppeldepot.*

Tid: Løpende

Ansvar: Lakselv grunneierforening

Kostnader: Del av drift.

4.2 Plan for næring og rekreasjon

4.2.1 Oppsyn

Mål: Tilstrekkelig og godt oppsyn i vassdraget.

I takt med strengere krav til forvaltningen, samt prisstigning i laksefiske, bør en øke innsatsen når det gjelder oppsyn. En vil benytte seg av både profesjonelt og frivillig oppsyn gjennom hele sesongen. Det vil og være behov for noe oppsyn etter sesong. Ønskelig at de som en engasjerer har nødvendig kurs.

Når det gjelder oppsyn i sjø vil en inngå et samarbeid med Statens naturoppsyn.

Forøvrig et samarbeid med det lokale politi.

Tiltak: Det lages en oppsynsplan før sesongstart. Det avholdes oppsynsmøte før sesongstart. Skilt med telefonnummer til oppsynet settes opp på infotavlene, samt at det finnes i vedlagt folder som deles ut med alle fiskekort.

Det er utarbeidet en instruks for oppsynet i Lakselvvassdraget.

(vedlegg 7)

Tid: Ha oppsynsplan klar før sesongstart.

Ansvar: Lakselv grunneierforening

Kostnader: Del av drift

4.2.2 Tilrettelegging og informasjon

Mål: Gi god informasjon og bedre tilretteleggingen for fiskere.

Mange fiskere har planlagt og bestilt fiske før de ankommer Lakselv. For denne gruppa er internett en viktig informasjonskanal. Internettsider må derfor inneholde tilstrekkelig med informasjon om fiskeregler, desinfiseringsstasjoner, soner, private grunner, parkering, kjøp av fiskekort osv. Nye nettsider for Lakselv grunneierforening er under utarbeidelse.

For å sikre at den enkelte fisker får nødvendig informasjon vil en trykke opp en folder som følger med hvert enkelt fiskekort. Folderen må minst inneholde språkene engelsk og norsk. Ved eventuelt salg over nett vil folderen være et vedlegg.

Det skal være et enhetlig preg på skiltinga langs vassdraget.

For å unngå camping som er til sjenanse for allmennheten vil en i samarbeid med kommunen og grunneiere for å få satt opp skilt med camping forbudt i enkelte områder.

Plan under utarbeiding.

Tiltak: Foreningen utarbeider standarder for skilt som skal settes opp. Dette vil gjelde: merking av private grunner, parkering, soneskilt og camping forbudt. Foreningen får laget og kjøper inn skilter. Foreningen setter opp skilter på områder der foreningen disponerer fiske. På private grunner setter grunneier(e) opp skiltene. Oppdatere kart og informasjon på eksiterende infotavler.

Tid: Start før 2008 sesongen/oppfølging årlig
Ansvar: Lakselv grunneierforening, grunneiere.
Kostnad: Del av drift.

4.3.3 Kulturopplevelse

Mål: Bevaring av kvenske stedsnavn i elvedalen

Det er utarbeidet en prosjektplan:

"Stedsnavn knyttet til Lakselva", "Bevaring av kvenske stedsnavn i elvedalen".

I korte trekk går det ut på å få kartlagt og få satt opp skilter langs vassdraget med de kvenske stedsnavn.

Tid: En avventer svar om en får prosjektstøtte:

Kostnader: Det er søkt om prosjektmidler gjennom Porsanger kommune og Norsk Kulturråd

Ansvar: Lakselv grunneierforening.

4.3.4 Markedsføring og utnyttelse av hvitfisker i vassdraget.

Mål: Større utnyttelse av hvitfisker i vassdraget. Øke beskatningen og utnytte denne ressursen i næringssammenheng (turisme).

Det er utarbeidet et plan for forprosjektet "The Artid Grayling Lodge".

Det er søkt ekstern støtte til dette prosjektet.

Videre arbeid vil være avhengig om en får tilført prosjektmidler.

5. Kilder:

Kristoffersen, K og Rikstad, A. (1980). Registrering av fisk og fiske i Lakselv-vassdraget. Rapport 3. Fiskerikonsulentene i Finnmark. 139 s.

Saltveit, S.J., Brabrand, Å. Og Pavels, H. (1998). Tiltak etter flom i nord-norske vassdrag: Fiskeundersøkelser i Lakselva, Eibyvelva og Reisaelva i Finnmark og Troms. Laboratorium for ferskvannsekologi og innlandsfiske. Rapport 180. 52 s.

Brun-Jenssen, C. og Pedersen, Ø. (2001). The diet of pike (*Esox lucius*) in arctic river systems; possible impacts on lacustrine habitat use by juvenile atlantic salmon (*Salmo salar*). Hovedfagsoppgave (Cand.scient). IBN. Norges landbrukshøgskole. 50s.

Muladal, R. (2001a). Utbredelse og tetthet av lakseunger i Lakselva i Porsanger. Rapport 1. Nordnorske Ferskvannsbiloger. 16 s.

Muladal, R. (2001b). Tettheten av lakseunger, samt bestandsstruktur og diett til harr i Vuollajåkka – ei sideelv i Lakselva, Porsanger kommune. Rapport 15. Nordnorske Ferskvannsbiloger. 15 s.

Muladal, R. (2002). Gytefiskregistrering, bestandsstruktur, beskatning og rekrutering av anadrom laksefisk i Lakselvassdraget. Rapport 1. Naturtjenester i Nord. 20 s.

Muladal, R. (2003). Fiskeribiologiske undersøkelser i Lakselvassdraget 2003. En oppsummering fra prosjektet "Bedre fiske i Lakselva 2003 – 2007". Rapport 2. Naturtjenester i Nord. 15 s.

Muladal, R. m.fl. (2003). Driftsplan for Lakselva 2003 – 2007. 67 s.

Hindar, K. m. fl. (2007). Gytebestandsmål for laksebestander i Norge. NINA-rapport 226. 78 s.

Muladal, R. (2007). Vurdering av minstevannføring, og alternativer til minstevannføring i Lakselvassdraget – i forbindelse med fornyelse av konsesjon for Luostejok Kraftlag AL. Notat -1. 3 s.

Johansen, M. (2008). Regionvis vurdering av vassdrag i Finnmark 2007 Fylkesmannen i Finnmark. 174 s.

Direktoratet for naturforvaltning (2008). Retningslinjer for regulering av fiske etter anadrome laksefisk i vassdrag og sjø for sesongene 2008 -2012. 25 s.

Fylkesmannen i Finnmark (2008). Høring på forslag til ny forskrift for fiske etter anadrome laksefisk og innlandsfisk i vassdrag i Finnmark for årene 2008 – 2012.